

**1 Identifikační údaje :**

<u>Název stavby</u>	:	<b>Kopřivnice ON – rekonstrukce části výpravní budovy – Rekonstrukce zpevněné plochy</b>
<u>Zadavatel dok.</u>	:	Správa železnic, s.o. Dlážděná 1003/7, 110 00 Praha IČ 70994234, DIČ CZ70994234
<u>Zadavatel, provozovatel a uživatel stavby</u>	:	Stavební správa východ Nerudova1 779 00 Olomouc
<u>Vypracoval</u>	:	Ing. Tomáš Brückner ČKAIT:1103051
<u>Gen. projektant</u>	:	<b>Společnost Kopřivnice ON</b>  Yard service s.r.o Suderova 2024/8, 709 00 Ostrava IČ: 28633202  Brücknerprojekt s.r.o Horní 1334, Kopřivnice 742 21 IČ: 28637968
Katastrální území	:	Kopřivnice
Místo stavby	:	Kopřivnice 742 21, ulice Hanse Ledwinky č.p.200 okres: Nový Jičín, Moravskoslezský kraj
Dotčené parcely	:	parcely č. 3455/1 – ostatní plocha (dráha) Vlastník: České dráhy, a.s.

## 2. Popis stávající stavby:

### Popis navrhovaného řešení:

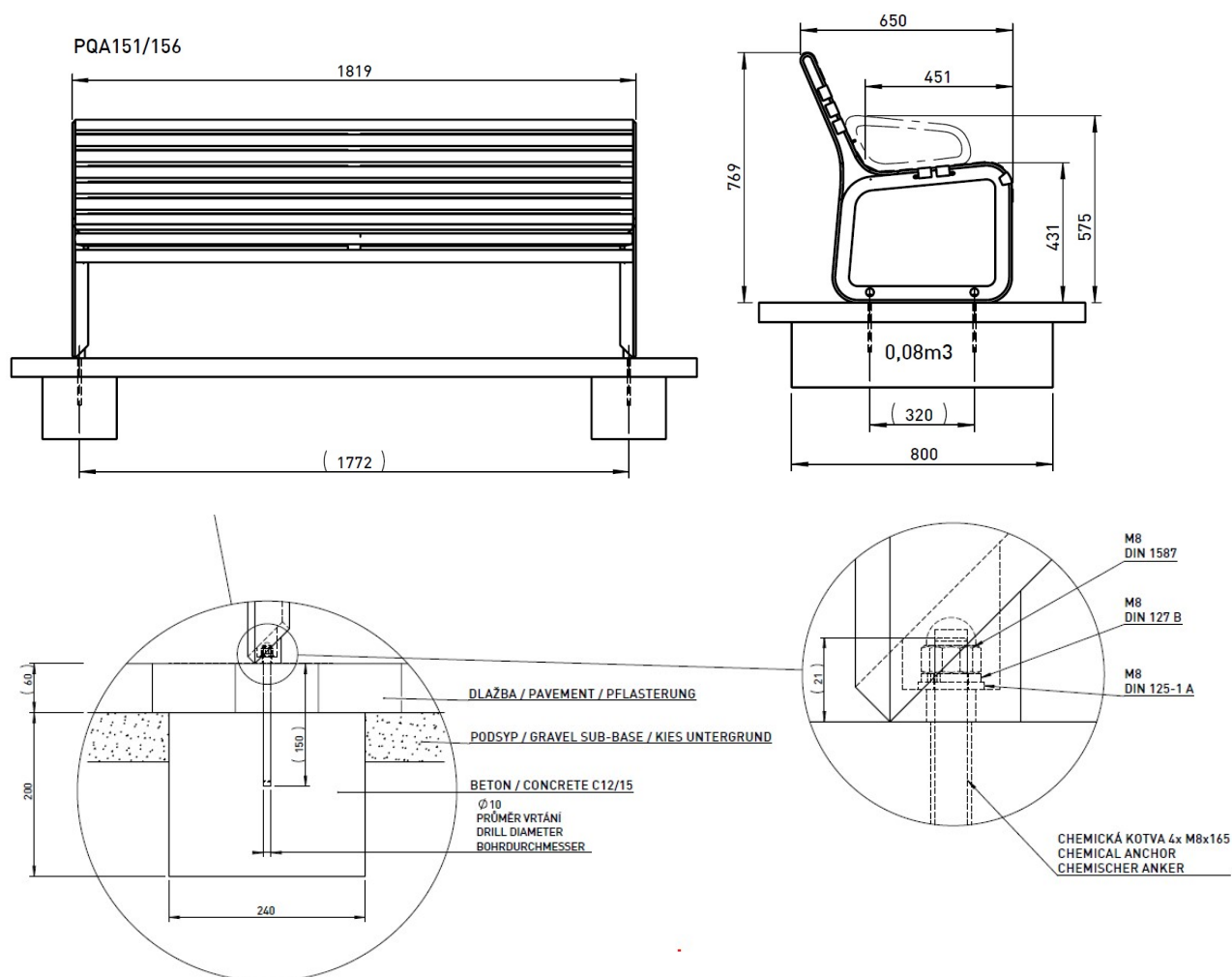
Předmětem díla je dokumentace pro stavební povolení stavby a provedení stavby „**Kopřivnice ON – rekonstrukce části výpravní budovy – Rekonstrukce zpevněné**“. Jedná se o rekonstrukci stávajícího nástupiště, včetně výměny mobiliáře. Zpevněné plochy budou sladěny s nově upravovanými zpevněnými plochami v okolí výpravní budovy. Stávající mobiliář (lavičky, odpadkové koše) bude nahrazen. Odstraněny budou i základové konstrukce současného mobiliáře, jelikož horní hrana základů je v úrovni horní hrany zpevněných ploch a nelze zde tedy umístit nová dlažba

## 3. Návrh nového vybavení:

### Nástupiště

#### Lavičky-sedací prvky:

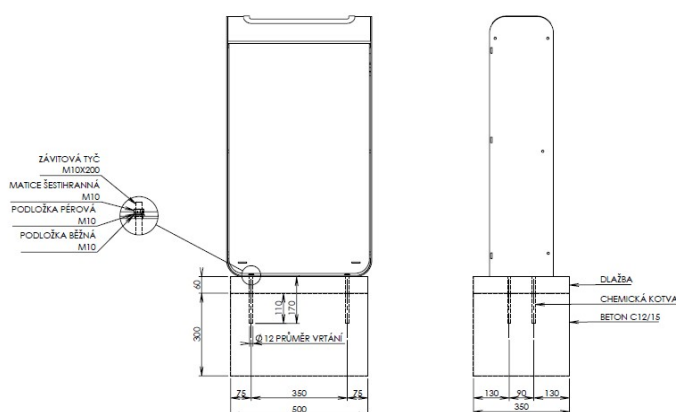
Na nástupišti bude umístěno 6ks lavic typ A3 dle mobiliáře pro železniční stanice a zastávky. Sedák i opěradlo budou provedeny z masivního dřeva, konstrukce lavičky bude z hliníkové slitiny. (Položka č.1). Lavičky budou umístěny v místech nástupiště, kde se již v současné době lavičky nacházejí. V místech, kde se pod lavičkami nachází dlažba, bude pro účely kotvení proveden betonový základ, dle typu výrobku a montážních předpisů výrobce.



Nádoby na odpad:

Nádoby na odpad budou umístěny v místech nástupiště, kde se již nyní nádoby na odpad nacházejí. Budou instalovány nádoby na odpad o objemu 60l, typ B2 pro exteriér dle mobiliáře pro železniční stanice a zastávky. Budou instalováno celkem 6 kusů.

V místech, kde se pod nádobami na odpad nachází dlažba, bude pro účely kotvení proveden betonový základ, dle typu výrobku a montážních předpisů výrobce.

Reklamní panel

Stávající reklamní panel bude demontován a opětovně použit. Bude proveden nový nátěr dle doporučení mobiliáře pro železniční stanice a zastávky. Původní základy z důvodu nevhodného umístění budou demolovány. Nové základy budou mít horní hranu umístěnou -60 až -100mm pod horních povrchem dlažby nástupiště.



**Veškeré vnější vybavení bude odpovídat technickým požadavkům pokynů SŽ PO-20/2019-GŘ Moderní design a architektura nádraží a zastávek ČR – Mobiliář a SŽ PO-22/2019-GŘ Moderní design a architektura nádraží a zastávek ČR – Standardy pro hygienická zařízení v aktuálním znění. Dle vyhlášky č. 398/2009 Sb., příloha 1, bod 1.2.11 je nutné dodržet kontrast zařizovacích předmětů**

Ing. Tomáš Brückner